



# Адаптированная образовательная программа дошкольного образования для детей с ограниченными возможностями здоровья (с тяжелыми нарушениями речи)

Государственного бюджетное дошкольное  
образовательное учреждение  
детский сад № 4 комбинированного вида  
Кронштадтского района Санкт-Петербурга





# Адаптированная образовательная программа



В соответствии с п. 1 ст. 79 Федерального закона от 29.12.2012 № 273-ФЗ "Об образовании в Российской Федерации" (далее – Закон № 273-ФЗ) содержание образования и условия организации обучения и воспитания обучающихся с ограниченными возможностями здоровья определяются адаптированной образовательной программой.

Адаптированная образовательная программа – это образовательная программа, адаптированная для обучения лиц с ограниченными возможностями здоровья с учетом особенностей их психофизического развития, индивидуальных возможностей и при необходимости обеспечивающая коррекцию нарушений развития и социальную адаптацию указанных лиц.







# Адаптированная образовательная программа создана для:



Для детей с  
тяжелым  
нарушением  
речи



**Цель Программы** — создание оптимальных условий для позитивной социализации и развития личности детей с ОВЗ (а именно, с тяжелыми нарушениями речи) через индивидуализацию коррекционно-образовательного процесса.

**Основными задачами программы являются:**

1. Осуществлять охрану и укрепление здоровья воспитанников, заботу об их эмоциональном благополучии.
2. Оказывать своевременную, комплексную помощь детям с ОВЗ с учетом индивидуальных особенностей их развития.
3. Способствовать речевому развитию детей с ОВЗ, коррекции их психофизического развития, подготовке их к обучению в школе.
4. Обеспечивать вариативность и разнообразие содержания программы организационных форм дошкольного образования, возможности формирования программ различной направленности с учётом образовательных потребностей, способностей и состояния здоровья детей.
5. Формировать развивающую предметно-пространственную среду, соответствующую возрастным и индивидуальным психологическим и физиологическим особенностям детей.
6. Обеспечивать психолого-педагогическую поддержку семьи и повышать компетентность родителей (законных представителей) в вопросах развития и образования, охраны и укрепления здоровья детей.





# СТРУКТУРА адаптированной образовательной программы для детей с ОВЗ (с тяжелыми нарушениями речи)

Состоит из обязательной части и части, формируемой участниками образовательных отношений (вариативная часть)

## I. Целевой раздел

В целевом разделе представлены цели и задачи реализации программы, принципы и подходы к её формированию, возрастные и индивидуальные характеристики детей, воспитывающихся в образовательном учреждении, планируемые результаты освоения программы

## II. Содержательный раздел

В содержательном разделе программы представлено описание образовательной деятельности по пяти образовательным областям (направлениям развития ребёнка): физическому развитию, социально-коммуникативному развитию, познавательному развитию, речевому развитию, художественно-эстетическому развитию. Коррекционно-развивающая работа с детьми с ограниченными возможностями здоровья. Также в этом разделе дано описание вариативных форм, средств и методов реализации программы, форм работы с родителями в процессе освоения программы. Традиции ДОО,

## III. Организационный раздел

В организационном разделе содержится описание кадрового обеспечения, учебно-методического обеспечения, материально-технической базы, предметно-пространственной развивающей среды, режим дня детей, взаимодействия с семьей, порядок организации образовательной деятельности.



## Ведущие принципы формирования образовательной программы

- принцип развивающего образования;
- принципа научной обоснованности и практической применимости;
- единство воспитательных, развивающих и обучающих целей и задач процесса образования;
- комплексно-тематический принцип построения образовательного процесса;
- построение образовательного процесса на адекватных возрасту формах работы с детьми;
- принципы гуманизации, дифференциации и индивидуализации, непрерывности и системности образования



Ведущие методологические подходы:  
системность и личностно-ориентированное образование



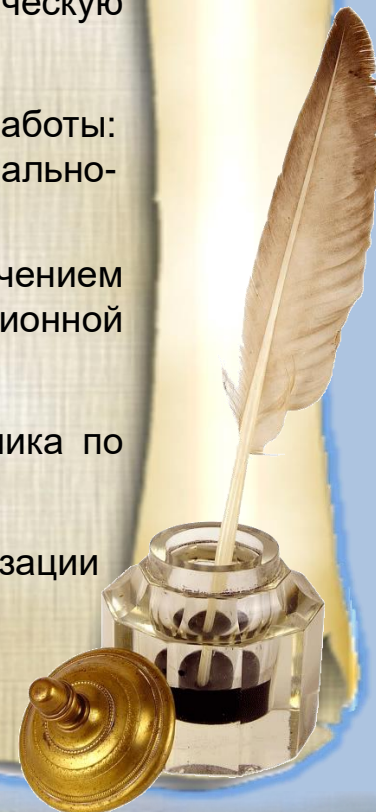




# Структура адаптированной образовательной программы для детей с ОВЗ (с тяжелыми нарушениями речи)



1. Индивидуальная адресованность: включает в себя назначение программы, срок реализации, ФИО воспитанника, год обучения, гриф утверждения, согласование с родителями.
2. Пояснительная записка: включает в себя психолого-педагогическую характеристику ребенка, цели и задачи сопровождения.
3. Условия реализации программы коррекционно-развивающей работы: кадровое, программно-методическое, информационное, материально-техническое сопровождение.
4. Индивидуальный учебный план: содержание образования с включением календарно-тематического планирования, направления коррекционной работы, ее приемы и методы
5. Содержание программы: включает в себя обучение воспитанника по образовательным областям
6. Заключение и рекомендации: формируются заключения о реализации адаптированной программы или вносятся коррективы в программу.





# Адаптированная образовательная программа дошкольного образования состоит из обязательной части и части, формируемой участниками образовательных отношений (вариативная часть) и содержит:



Обязательная часть

В разделе представлено содержание коррекционно-развивающей работы по освоению детьми образовательных областей «Физическое развитие», «Социально-коммуникативное развитие», «Познавательное развитие», «Речевое развитие», «Художественно-эстетическое развитие», комплексно-тематическое планирование в группах для детей с ОВЗ.

Вариативный  
(региональный)  
компонент

Реализует образовательные потребности детей и членов их семей и возрастными и психофизиологическими особенностями воспитанников.

Ориентирована

- на специфику национальных, социокультурных и иных условий, в которых осуществляется образовательная деятельность;
- выбор парциальных программ и форм ДОО работы с детьми, которые в наибольшей степени соответствуют потребностям и интересам детей;
- сложившиеся традиции ДОО и определённой группы.







## Система оценки достижения планируемых результатов проводится по 2-м направлениям:



Педагогическая диагностика освоения образовательных областей: социально-коммуникативное развитие, познавательное развитие, речевое развитие, художественно-эстетическое развитие, физическое развитие в виде достижения целевых ориентиров программы (осуществляет воспитатель);

Диагностика развития ребенка специалистами (осуществляет учитель-логопед, педагог-психолог).

Диагностика развития ребенка специалистами проводится 3 раза в рамках учебного года: в сентябре – первичная (определение исходного уровня развития ребенка)

в январе – промежуточная (определение динамики развития ребенка, эффективности проводимой работы, по необходимости корректировка образовательного маршрута),

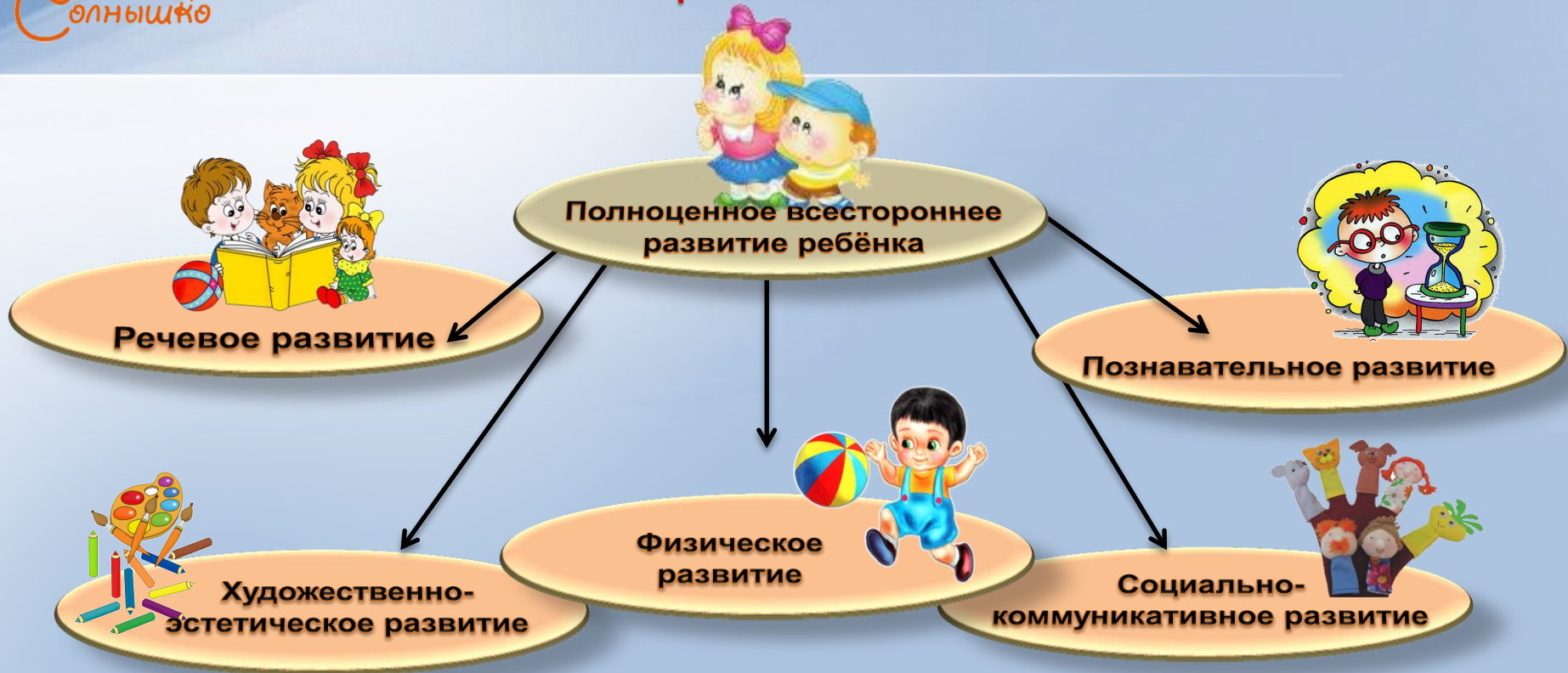
в мае итоговая (определение результативности работы за учебный год и определение дальнейшего образовательного маршрута).







## Содержание Программы обеспечивает развитие личности, мотивации и способностей детей в рамках реализации образовательных областей



Содержание адаптированной образовательной программы представляет собой единую систему образования воспитанников состоящую из нескольких взаимосвязанных направлений – образовательных областей.

Это позволяют обеспечить психолого-педагогическую работу с ребенком с ОВЗ по различным направлениям.



# Образовательная область Социально- коммуникативное развитие



направлено на :

- усвоение норм и ценностей, принятых в обществе, включая моральные и нравственные ценности;
- развитие общения и взаимодействия ребенка со взрослыми и сверстниками;
- становление самостоятельности, целенаправленности и саморегуляции собственных действий; развитие социального и эмоционального интеллекта, эмоциональной отзывчивости, сопереживания, формирование готовности к совместной деятельности со сверстниками, формирование уважительного отношения и чувства принадлежности к своей семье и к сообществу детей и взрослых в Организации;
- формирование позитивных установок к различным видам труда и творчества;
- формирование основ безопасного поведения в быту, социуме, природе.







# Образовательная область Познавательное развитие



предполагает:

- развитие интересов детей, любознательности и познавательной мотивации;
- формирование познавательных действий, становление сознания;
- развитие воображения и творческой активности;
- формирование первичных представлений о себе, других людях, объектах окружающего мира, о свойствах и отношениях объектов окружающего мира (форме, цвете, размере, материале, звучании, ритме, темпе, количестве, числе, части и целом, пространстве и времени, движении и покое, причинах и следствиях и др.);
- о малой родине и Отечестве, представлений о социокультурных ценностях нашего народа, об отечественных традициях и праздниках, о планете Земля как общем доме людей, об особенностях ее природы, многообразии стран и народов мира.





# Образовательная область

## Речевое развитие



включает:

- владение речью как средством общения и культуры;
- обогащение активного словаря;
- развитие связной, грамматически правильной диалогической и монологической речи;
- развитие речевого творчества;
- развитие звуковой и интонационной культуры речи, фонематического слуха;
- знакомство с книжной культурой, детской литературой, понимание на слух текстов различных жанров детской литературы;
- формирование звуковой аналитико-синтетической активности как предпосылки обучения грамоте.







# Образовательная область Художественно-эстетическое развитие



предполагает:

- развитие предпосылок ценностно-смыслового восприятия и понимания произведений искусства (словесного, музыкального, изобразительного), мира природы;
- становление эстетического отношения к окружающему миру;
- формирование элементарных представлений о видах искусства;
- восприятие музыки, художественной литературы, фольклора;
- стимулирование сопереживания персонажам художественных произведений;
- реализацию самостоятельной творческой деятельности детей (изобразительной, конструктивно-модельной, музыкальной и др.).





# Образовательная область Физическое развитие



включает:

- приобретение опыта в следующих видах деятельности детей: двигательной, в том числе связанной с выполнением упражнений, направленных на развитие таких физических качеств, как координация и гибкость;
- способствующих правильному формированию опорно-двигательной системы организма, развитию равновесия, координации движения, крупной и мелкой моторики обеих рук, а также с правильным, не наносящем ущерба организму выполнением основных движений (ходьба, бег, мягкие прыжки, повороты в обе стороны),
- формирование начальных представлений о некоторых видах спорта, овладение подвижными играми с правилами;
- становление целенаправленности и саморегуляции в двигательной сфере;
- становление ценностей здорового образа жизни, овладение его элементарными нормами и правилами (в питании, двигательном режиме, закаливании, при формировании полезных привычек и др.).





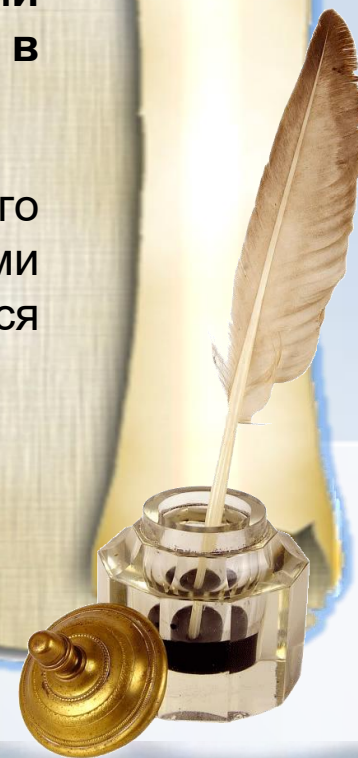


# Инновационная деятельность



В процессе инновационной деятельности осуществляется внедрение **Модели инклюзивного образования детей с ограниченными возможностями здоровья «Равные возможности» в условиях ДОО в соответствии с ФГОС ДО»**

**Цель:** организация доступности качественного образования детьми с ограниченными возможностями здоровья и их нормально развивающимся сверстниками в рамках инклюзивного образования.





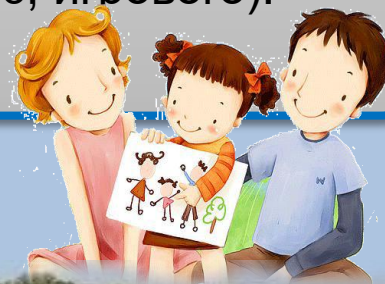
# Взаимодействие с семьями



Взаимодействие с родителями (законными представителями) по вопросам образования ребёнка происходит через непосредственное вовлечение их в образовательную деятельность, посредством создания образовательных проектов совместно с семьёй на основе выявления потребностей и поддержки образовательных инициатив семьи.

Эффективное взаимодействие возможно при соблюдении комплекса условий:

- поддержка эмоциональных сил ребёнка в процессе его взаимодействия с семьёй, осознание ценности семьи как «эмоционального тыла» для ребёнка;
- нацеленность содержания общения с семьёй на укрепление детско-родительских отношений;
- практическая направленность психолого-педагогических технологий сотрудничества с семьями на овладение родителями разными видами контакта и общения с ребёнком (вербального, невербального, игрового).







# Семьи воспитанников – непосредственные участники образовательного процесса







**Адаптационный  
режим**



**Режим дня на  
случай плохой  
погоды**



**Режим дня на  
теплое время года**



**Вариативность  
режимов дня**



**Каникулярный  
режим дня**

*Ура, каникулы!!!*



**Режим дня на  
холодное время  
года**



# Условия реализации программы



**Психолого-педагогические условия**



**Материально-технические условия**



**Развивающая предметно-пространственная среда**



**Кадровые условия**